

5^e ÉDITION | COLLOQUE DES ORTHOPÉDAGOGUES

VARIATIONS SUR LE THÈME DE L'ÉVALUATION

Lundi 27 janvier 2020
dès 8h30

École secondaire Georges Vanier
1205 Rue Jarry E, Montréal, QC H2P 1W9



Commission
scolaire
de Montréal

Mot de bienvenue

Cette 5e édition du colloque des orthopédagogues de la CSDM est intitulée Variations sur thème de l'évaluation. Nous y aborderons donc le sujet de l'évaluation sous plusieurs angles.

Tant l'évaluation des apprentissages que le dépistage et l'évaluation des besoins plus spécifiques seront traités au cours de cette journée.

Peu importe l'angle choisi, nous souhaitons que la fonction de l'évaluation d'aide à l'apprentissage soit au cœur de vos préoccupations et de vos échanges. En effet, il est reconnu que l'utilisation de l'évaluation au service de l'apprentissage soutient l'amélioration des élèves, particulièrement les élèves présentant davantage de défis.

Et ce sont pour ces élèves, les plus vulnérables, que nous sommes tous réunis ici aujourd'hui.

Nous espérons donc que la conférence et les multiples ateliers proposés sauront vous informer et nourrir vos pratiques évaluatives, au service de l'apprentissage.



Bon colloque !

Le comité organisateur Maude Belleville, CP en évaluation en adaptation scolaire, Marie-Ève Guérin, Marie-Andrée Saint-Pierre, Chantal Serpa et Mélanie Tanguay, orthopédagogues et Barbara Locher, CP en adaptation scolaire

Remerciements

Je tiens tout d'abord à remercier chaleureusement les orthopédagogues ayant fait partie du comité organisateur de ce colloque 2020. Sans elles, cet événement n'aurait pu avoir lieu. Donc merci à Marie-Ève Guérin, orthopédagogue à Petite-Patrie, Marie-Andrée Saint-Pierre, orthopédagogue à Répît-Conseil, Chantal Serpa, orthopédagogue à Hélène-Boullé et Mélanie Tanguay, orthopédagogue à St-Jean-de-la-Lande. Merci à leur direction d'avoir accepté de les libérer pour la participation à ce projet, soit respectivement M. Michaël Fortin, Mme Isabelle Côté, M. Patrick Béchard et Mme Nathalie Jarrin. Merci également à Barbara Locher, conseillère pédagogique en adaptation scolaire, pour son implication. Un grand merci également aux volontaires qui travailleront au bon déroulement de la journée. Grâce à eux, les participants pourront bénéficier d'une agréable expérience, sans tracas ni souci. Un merci tout spécial aux élèves du 1^{er} cycle de l'école Saint-Jean-de-la-Lande et aux élèves de 2^e et de 3^e cycle de l'école Petite-Patrie d'avoir préparé la délicieuse et généreuse collation. Merci aux Services pédagogiques pour le financement du colloque de cette année. Enfin, un merci tout spécial à Mme Maryse Tremblay, directrice des Services pédagogiques et à M. Benoit Laforest, directeur des Services à l'élève, de nous avoir supportés dans cette initiative.

Profitez bien de cette riche journée!

Maude Belleville, Conseillère pédagogique en évaluation en adaptation scolaire

Informations pratiques

DATE ET HEURE

Lundi 27 janvier 2020
8h30 : début de la conférence (vous pouvez arriver dès 7h30)

LIEU

École secondaire Georges Vanier
1205, rue Jarry Est
Montréal, Québec H2P 1W9

POUR S'Y RENDRE

En métro : Station Jarry et 9 minutes de marche
Autobus : Ligne 193 Jarry (à partir de la Station Jarry)
Stationnement : Le stationnement est réservé au personnel de l'école.
Merci de vous stationner dans les rues avoisinantes.

ARRIVÉE ET ACCUEIL

Des volontaires vous accueilleront et seront disponibles pour répondre à vos questionnements pour vous toute la journée dans le hall d'entrée.

Vous pouvez arriver dès 7h30.
La journée débutera à 8h30 dans l'auditorium pour la conférence d'ouverture.

Merci d'utiliser l'entrée des élèves.

PRÉSENCES

Les présences seront prises dans chacun des locaux d'atelier.

Les absences seront déclarées à votre direction d'établissement.
Assurez-vous donc de signaler votre présence!

BREUVAGES ET COLLATIONS

À la pause, breuvages et collations vous seront servis dans le hall d'entrée.

SVP pensez à apporter votre tasse afin de contribuer à notre initiative de réduction des déchets.

Informations pratiques

Restaurants

En face de l'école
Georges-Vanier



De 5 à 10 minutes de
marche vers l'ouest, sur
la rue Jarry

**SE
RESTAURER
POUR LE
DINER**

D'autres options de restaurants sont possibles en se dirigeant davantage vers l'ouest sur la rue Jarry ou vers le sud sur la rue St-Hubert

Sur place

Il vous sera possible de diner sur place, à la cafétéria. Vous pouvez apporter votre diner ou le service de traiteur sera également disponible (argent comptant seulement).

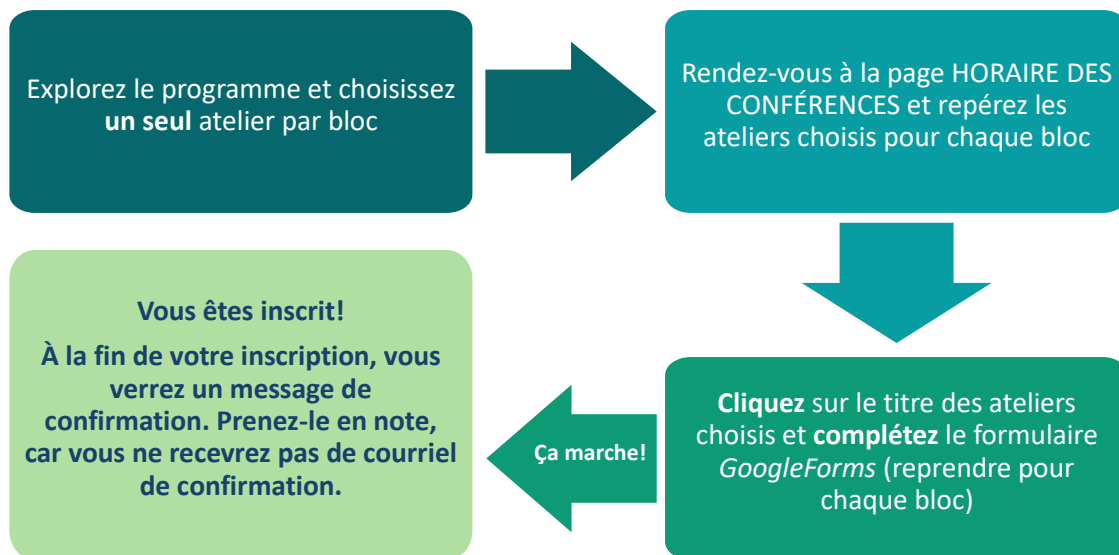
Le menu servi sera le suivant :

Soupe harira ou Soupe poulet et nouilles, citron et curcuma

Rigatoni à la courge avec salade ou Poulet shish taouk aux herbes fraîches, riz et salade ou Dahl aux lentilles et à la courge avec pain et salade

Comment s'inscrire ?

Voici la démarche d'inscription pour les ateliers du colloque 2020 :



Si vous cliquez sur un atelier et que voyez ce message :

Cet atelier est maintenant complet. Merci de faire un autre choix.

...C'est que L'ATELIER EST PLEIN : vous devez choisir un autre atelier et reprendre la procédure du début.

Horaire de la journée

8h30 à 9h30

Auditorium

8h30 à 8h40 : Mot de bienvenue

Mme Maryse Tremblay, directrice des Services pédagogiques, et
M. Benoît Laforest, directeur des Services à l'élève.

8h40 à 9h30 : Conférence

Mme Violaine Lemay (UdeM), M. André-Sébastien Aubin (UQAM),
Mme Dominique Chouinard et Mme Louise Jutras (Une école montréalaise pour tous)

9h30 à 10h

Hall d'entrée : Breuvages et collations

10h à 11h30

Veillez avoir en main votre confirmation d'atelier pour connaître votre atelier.

Ateliers du bloc A

11h30 à 13h

Dîner (voir la section Informations pratiques, p.4 du programme)

13h à 14h15

Veillez avoir en main votre confirmation d'atelier pour connaître votre atelier.

Ateliers du bloc B

14h15 à 14h30

Pause

14h30 à 15h45

Veillez avoir en main votre confirmation d'atelier pour connaître votre atelier.

Ateliers du bloc C

Horaire des conférences et ateliers

8h30 – 9h30	Mot de bienvenue Conférence d'ouverture ; <u>Justice, égalité, équité et fonction d'aide à l'apprentissage ; l'évaluation scolaire en soutien à nos élèves présentant des défis</u> (Psc, P, S)			
PAUSE de 9h30 à 10h : Collation et café dans le hall d'entrée				
10 – 11h30	BLOC A	Animateur/animateur	Type et thème d'atelier	Local
		Jacinthe Giroux, Tamy Carrière, Annie Dumont-Dufresne	<u>A1. Parcours d'évaluation orthopédagogique en mathématiques auprès d'un élève de 4e année</u> (P)	307
		Claudine Leclerc	<u>A2. Les sous-groupes en classe de mathématique</u> (S)	309
		Marie-France Dubé et Matthieu Martin	<u>A3. Flexibilités pédagogiques pour favoriser la réussite des élèves allophones en mathématiques</u> (P, S)	311
		Claudine Lajeunesse et Pascale Reny	<u>A4. Évaluer en mathématique, les essentiels</u> (P)	313
		Sonya Bouchard, Linda Fontaine	<u>A5. Planifier un dépistage au préscolaire rapidement, c'est possible!</u> (Psc)	310
		Chantal Serpa et Mylène Lafrenière	<u>A6. L'entretien de lecture à partir de l'album jeunesse!</u> (P)	306
		Geneviève St-Denis et Marie-Ève Giroux	<u>A7. Anxiété: contexte d'évaluation et aides technologiques</u> (P, S)	304
		Geneviève Fafard et Josiane Bell	<u>A8. Trouble développemental de la coordination (TDC): mieux comprendre les difficultés de l'élève et les stratégies à privilégier pour favoriser les apprentissages en classe</u> (P, S)	320
		Sonia Robitaille	<u>A9. L'évaluation en classe d'accueil primaire</u> (P)	319
		Gabrielle Joli-Coeur	<u>A10. À vos marques, prêts, dépistez!</u> (P)	302
		Louise Jutras et Dominique Chouinard	<u>A11. L'évaluation en milieu défavorisé montréalais: repositionner la fonction d'aide à l'apprentissage au cœur des pratiques évaluatives</u> (Psc, P)	352
Michelle Girardin et Paule Choquette	<u>A12. Enrichir nos observations à la maternelle</u> (Psc)	356		
DÎNER de 11h30 à 13h				
13h – 14h15	BLOC B	Dominic Anctil	<u>B1. L'enseignement direct de mots ciblés dans des textes pour soutenir le développement du vocabulaire</u> (Psc, P)	307
		Nathalie Girard et Geneviève Miville-Deschênes	<u>B2. Les dépistages en lecture et en écriture au premier cycle du primaire</u> (P)	309
		Geneviève Cusson	<u>B3. Projet CoEnseignement: récit de la mise en œuvre du modèle Ràl dans une école primaire</u> (P)	Auditorium
		Claudine Lajeunesse et Pascale Reny	<u>B4. Évaluer en mathématique, les essentiels</u> (P)	313
		Martin Gagnon et Myriam Maheu	<u>B5. Les technologies au service de la rétroaction en évaluation: des outils gagnants pour l'orthopédagogue</u> (P)	352
		Vénus St-Onge et Martin Vaillancourt	<u>B6. Planifiez et réglez vos interventions avec l'aide de OneNote</u> (Psc, P, S)	306
		Helder Manuel Cintrao	<u>B7. Étude de cas : Interventions pédagogiques qui ont un impact sur le jugement en situation de lecture au primaire</u> (P)	304
		Josiane Bell et Geneviève Fafard,	<u>B8. L'apprentissage du geste d'écriture: l'importance d'une base solide dans le cursus scolaire</u> (P)	320
		Sonia Robitaille	<u>B9. L'évaluation en classe d'accueil primaire</u> (P)	319
		Sonia Fréchette	<u>B10. En difficulté d'apprentissage ou en apprentissage du français? Bonne question!</u> (S)	302
PAUSE et DÉPLACEMENT de 14h15 à 14h30				
14h30 – 15h45	BLOC C	Gaëlle Roy et Delphine Guitton	<u>C1. Le casse-tête des classes de mots : une solution innovante pour rendre ces concepts abstraits accessibles aux élèves</u> (P)	307
		Elizabeth Desjardins-Saey et Mélanie Gwynn	<u>C2. Le dépistage pour tous au 2e cycle : présentation et partage d'un outil maison, Partage de grilles aide-mémoire sur les mesures de soutien à l'usage des titulaires</u> (P)	309
		Julie Boisvert et Linda Fontaine	<u>C3. Trousse d'évaluation en lecture au premier cycle</u> (P)	310
		Claudine Lajeunesse et Pascale Reny	<u>C4. Évaluer en mathématique, les essentiels</u> (P)	313
		Marie-Pierre Courchesne, Barbara Locher	<u>C5. Tous les secrets du plan d'intervention révélés</u> (Psc, P, S)	311
		Sonia Fréchette	<u>C6. En difficulté d'apprentissage ou en apprentissage du français? Bonne question!</u> (S)	302
		Helder Manuel Cintrao	<u>C7. Étude de cas : Interventions pédagogiques qui ont un impact sur le jugement en situation de lecture au primaire</u> (P)	304
		Maude Belleville	<u>C8. Démarche pouvant mener à la modification</u> (P, S)	Auditorium
LÉGENDE		Psc : Préscolaire, P : Primaire, S : Secondaire		

Programmation détaillée

Mot de bienvenue : 8h30 à 8h40



AUDITORIUM

Mme Maryse Tremblay, Directrice, Services pédagogiques, CSDM
M. Benoît Laforest, Directeur, Services à l'élève, CSDM

Conférence d'ouverture : 8h40 à 9h30

Justice, égalité, équité et fonction d'aide à l'apprentissage ; les impacts de l'évaluation scolaire sur nos élèves présentant des défis

Niveau scolaire : préscolaire, primaire et secondaire

Local : Auditorium

Maximum de participants : 425

Description : Un trio de conférences pour vous cette année !

Nous débuterons avec la conférence de Mme Violaine Lemay, professeure titulaire à la Faculté de droit de l'Université de Montréal, intitulée « 20 ans après *Évaluation scolaire et justice sociale* : même controverse, mêmes impacts sur la pratique professionnelle et sur la vie des enfants ». Auteure du livre au même titre, Mme Lemay nous exposera ses constats.

Nous accueillerons ensuite M. André-Sébastien Aubin, professeur au Département d'éducation et de pédagogie de l'Université du Québec à Montréal. Il tracera le lien entre les 3 valeurs fondamentales de la politique d'évaluation et l'impact sur l'apprentissage de nos élèves vulnérables.

Enfin, Mesdames Dominique Chouinard et Louise Jutras, toutes deux ressources professionnelles au programme Une école montréalaise pour tous, viendront nous présenter leur nouveau fascicule *Repositionner la fonction d'aide à l'apprentissage au cœur de nos pratiques évaluatives*. De par les recommandations y étant exposées, elles exploreront des pistes de solution pour soutenir nos élèves dans notre contexte montréalais.



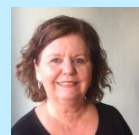
Violaine Lemay juriste et sociologue spécialisée dans les relations interdisciplinaires, dont celles entre le droit et les sciences de l'éducation. Son ouvrage *Évaluation scolaire et justice sociale* (2000) figure encore, en France, au titre des manuels officiels de la gauche en éducation. Elle est professeure titulaire à la Faculté de droit de l'Université de Montréal, elle enseigne au programme interdisciplinaire de doctorat en sciences humaines appliquées après l'avoir dirigé plusieurs années et elle a récemment siégé au comité « Justice scolaire » du Conseil supérieur de l'éducation du Québec, dont fut issu le rapport « Remettre le cap sur l'équité »



André-Sébastien Aubin est professeur au Département d'éducation et de pédagogie de l'Université du Québec à Montréal. Il détient un doctorat en Mesure et évaluation de la Faculté d'éducation de l'Université de Sherbrooke. Il est l'auteur de plusieurs articles et communications scientifiques sur le thème de l'évaluation des apprentissages et sur les approches pédagogiques et ce, dans divers domaines.



Dominique Chouinard a été enseignante au préscolaire et au primaire pendant 12 ans. Elle a été conseillère pédagogique généraliste, en évaluation des apprentissages et en univers social pendant 10 ans. Elle est une ressource professionnelle à Une école montréalaise pour tous depuis 5 ans. Ses principaux champs d'intérêts sont l'évaluation des apprentissages, la littératie, la philosophie pour enfants, l'équité et la justice sociale en éducation et le développement professionnel.



Louise Jutras a été conseillère pédagogique de français pendant 16 ans. Elle a été agente de développement régional en milieu défavorisé durant 3 ans. Elle est ressource professionnelle à Une école montréalaise pour tous depuis 10 ans. Ses principaux champs d'intérêts sont la philosophie pour enfants en milieu défavorisé, l'engagement scolaire, l'insertion professionnelle des nouveaux enseignants et l'évaluation des apprentissages.

Programmation détaillée

BLOC A : 10h à 11h30

A.1. Parcours d'évaluation orthopédagogique en mathématiques auprès d'un élève de 4e année (Local : 307)

Niveau scolaire : 2^e cycle primaire

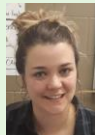
Maximum de participants : 30

Description : L'atelier a pour objectif de présenter les grandes étapes d'une démarche d'évaluation orthopédagogique en mathématiques auprès d'un élève de 4e année primaire ainsi que le bilan auquel cet entretien donne lieu. La présentation de ce parcours d'évaluation permettra d'aborder quelques éléments qui fondent la démarche expérimentée dans le projet EOMAD tels que l'approche didactique de l'entretien ainsi que les enjeux d'enseignement/apprentissage liés aux tâches mathématiques proposées à l'élève.



Jacinthe Giroux, Tamy Carrière et Annie Dumont-Dufresne

Jacinthe Giroux : Professeure en orthodidactique des mathématiques à l'UQAM. Elle est chercheuse principale du projet EOMAD et conceptrice des instruments d'évaluation orthopédagogique en mathématiques à la base du parcours présenté dans la communication.



Tamy Carrière : Orthopédagogue à la CSDM depuis 13 ans. Elle travaille auprès des élèves du 2e et 3e cycles. Elle a participé en tant qu'orthopédagogue au projet EOMAD (Évaluation orthopédagogique en mathématique selon une approche didactique: une recherche action, UQAM).



Annie Dumont-Dufresne: Orthopédagogue à la CSDM depuis 5 ans. Elle a terminé sa maîtrise en orthopédagogie à UQAM en 2017. Elle a participé en tant qu'assistante de recherche et orthopédagogue au projet EOMAD.

A.2. Les sous-groupes en classe de mathématique (Local : 309)

Niveau scolaire : 1^{er} cycle secondaire

Maximum de participants : 20

Description : Comment la mise en place de sous-groupes en classe peut permettre d'observer et d'«évaluer» les acquis et difficultés des élèves en maths? Quelles sont les conditions de mise en place?



Claudine Leclerc, CP en mathématiques au secondaire

Détentrice d'un baccalauréat en enseignement des mathématiques au secondaire (UQAM). Claudine a enseigné les mathématiques auprès des élèves au secondaire de 1992 à 2008. Depuis 2008, elle est conseillère pédagogique en mathématique au secondaire. Claudine s'occupe de la formation continue des enseignants de mathématique des classes ordinaires et des classes d'adaptation scolaire.

A.3. Flexibilités pédagogiques pour favoriser la réussite des élèves allophones en mathématiques (Local : 311)

Niveau scolaire : Primaire et secondaire

Maximum de participants : 30

Description : Cet atelier a pour objectif d'outiller les orthopédagogues dans les flexibilités à mettre en place pour favoriser la réussite des élèves allophones en mathématiques afin d'accompagner les enseignants en classe. Que ce soit au travers de discussions, de partage de stratégies et de résolution de problèmes, quels moyens peut-on mettre en place pour donner du sens aux concepts mathématiques et rendre la tâche accessible à tous.



Marie-France Dubé et Matthieu Martin, CP en mathématiques (accueil)

Marie-France Dubé (CSDM) et Matthieu Martin (CSDL) sont conseillers pédagogiques en mathématiques pour les classes d'accueil du primaire et du secondaire et forment une équipe qui travaille sur le développement d'une vision de l'enseignement et de la valorisation des mathématiques aux élèves allophones. Ils s'intéressent particulièrement à l'impact de l'apprentissage du vocabulaire dans l'acquisition des concepts mathématiques et au développement de tâches plus adaptées aux élèves qui apprennent le français.

A.4. Évaluer en mathématique, les essentiels (Local : 313)

Niveau scolaire : Primaire

Maximum de participants : 25

Description : Atelier participatif en 3 temps qui vise à informer et échanger sur l'enseignement et l'évaluation des compétences en mathématiques au primaire. Les conceptions des participants seront confrontées et des réponses à vos questions seront répondues. Venez tester vos connaissances!



Claudine Lajeunesse et Pascale Reny,

Claudine Lajeunesse et Pascale Reny sont présentement conseillères pédagogiques en mathématique au primaire à la CSDM.

A.5. Planifier un dépistage au préscolaire rapidement, c'est possible! (Local : 310)

Niveau scolaire : Préscolaire

Maximum de participants : 30

Description : Présentation de la banque de tâches et items pour l'élaboration d'un dépistage pour le préscolaire. Les tâches présentées portent sur les habiletés prédictives de réussite en lecture et en écriture.



Sonya Bouchard et Linda Fontaine

Conseillères pédagogiques de français au primaire CSDM

A.6. L'entretien de lecture à partir de l'album jeunesse! (Local : 306)

Niveau scolaire : Primaire

Maximum de participants : 20

Description : Atelier pratique qui permettra aux orthopédagogues de se familiariser l'entretien de lecture. Les processus de lecture et les 4 dimensions de lecture seront au cœur du travail. Un entretien de lecture sera mis sur pied. À la fin de l'atelier, vous serez davantage outillé pour créer votre propre entretien afin de mieux cibler les difficultés en compréhension de lecture.



Chantal Serpa et Mylène Lafrenière, Orthopédagogues et formatrices

Orthopédagogues et formatrices en littérature jeunesse, Chantal Serpa et Mylène Lafrenière œuvrent présentement en tant qu'orthopédagogues en dénombrement flottant au niveau primaire à la Commission scolaire de Montréal. Elles ont présenté des formations sur l'évaluation de la lecture, les pistes d'intervention en lecture et les mathématiques en lien avec les albums jeunesse.

A.7. Anxiété: contexte d'évaluation et aides technologiques (Local : 304)

Niveau scolaire : 2^e et 3^e cycle primaire; secondaire

Maximum de participants : 20

Description : Lors de cet atelier, les participants pourront approfondir leur compréhension de l'anxiété vécue par certains élèves dans les classes lors des évaluations. Un bref retour sur les adaptations autorisées en contexte d'évaluation balisée ainsi que les mesures de flexibilité possibles sera fait. Enfin, les participants seront invités à développer des pistes d'interventions possibles pour soutenir les élèves vivant de l'anxiété dans les différentes tâches d'évaluation.

À NOTER : Veuillez apporter un outil afin d'écrire (ordinateur, tablette, papier-crayon...)

Geneviève St-Denis et Marie-Ève Giroux



Geneviève St-Denis est doctorante en psychopédagogie à l'Université de Montréal. Elle est chargée de cours et superviseure de stage au département de psychopédagogie et à la formation initiale des maîtres de l'Université de Montréal, tant au premier qu'au deuxième cycle universitaire depuis 4 ans. Plus particulièrement, elle enseigne les cours « intégration des TIC » et « pratiques inclusives ». Aussi, depuis 8 ans, elle offre des services privés en orthopédagogie et elle a travaillé comme orthopédagogue et conseillère pédagogique en adaptation scolaire. Enfin, elle accompagne des enseignants dans le cadre de formations continues.



Marie-Ève Giroux est doctorante en psychologie (scolarité terminée, thèse en rédaction) à l'UQAM. Pendant 4 ans, elle a travaillé en milieu scolaire dans deux commissions scolaires. Aussi, depuis 4 ans, elle travaille comme psychothérapeute supervisée au privé avec les enfants et adolescents, spécialisée en anxiété. Elle donne régulièrement des conférences à l'UdeM dans différents cours du baccalauréat en enseignement et de la maîtrise en orthopédagogie concernant l'anxiété, le TDA-H-I ainsi que la douance.

A.8. Trouble développemental de la coordination (TDC): mieux comprendre les difficultés de l'élève et les stratégies à privilégier pour favoriser les apprentissages en classe. (Local : 320)

Niveau scolaire : primaire et secondaire;

Maximum de participants : 30

Description : Les termes « dyspraxie », « trouble d'acquisition de la coordination », « trouble développemental de la coordination » sont connus du milieu scolaire. Toutefois, les manifestations de ce trouble sont variées et peuvent avoir des répercussions sur le rendement et l'autonomie de l'élève dans les différentes activités quotidiennes et d'apprentissage. L'atelier vise donc à fournir des outils concrets aux intervenants(es) scolaires en ciblant les objectifs suivants :

- Explications du trouble développemental de la coordination (TDC)
- Manifestations et implications possibles dans les activités scolaires
- Stratégies concrètes pour faciliter le fonctionnement en classe (incluant l'évaluation)
- Connaître les ressources.

À NOTER : SVP apportez un cahier d'écriture (ex : cahier canada) et crayon à mine.



Geneviève Fafard et Josiane Bell, Ergothérapeutes

Geneviève et Josiane sont deux ergothérapeutes qui travaillent depuis quelques années au sein de différentes écoles et commissions scolaires. Leur parcours en milieu scolaire les a sensibilisés aux enjeux propres à ce milieu, ainsi qu'à l'importance d'offrir un service en ergothérapie qui puisse répondre à la fois aux besoins des élèves et à ceux des intervenants(es) scolaires. Elles travaillent présentement au service ergo-conseil créé par les Services à l'élève de la Commission scolaire de Montréal. De par le mandat en prévention qui leur est confié, les deux ergothérapeutes cherchent à partager des renseignements, stratégies et conseils en ergothérapie qui puissent supporter les différents(es) intervenants(es) scolaires et faciliter le fonctionnement des élèves qui présentent des difficultés motrices dans les activités du quotidien scolaire.



A.9. L'évaluation en classe d'accueil primaire (Local : 319)

Niveau scolaire : primaire

Maximum de participants : illimité

Description : Cette formation a pour objectif de développer une meilleure compréhension de l'évaluation en lien avec le programme ILSS primaire afin de connaître les balises sur lesquelles les enseignant(e)s de classes d'accueil doivent se baser pour l'intégration d'un élève en classe ordinaire.



Sonia Robitaille, CP en soutien à l'apprentissage du français et chargée de cours à l'UQAM

Enseignante de classe d'accueil au primaire pendant treize années, Sonia Robitaille occupe le poste de conseillère pédagogique en soutien à l'apprentissage du français depuis novembre 2012. Elle est aussi chargée de cours au département de didactique des langues secondes de l'UQAM.

A.10. À vos marques, prêts, dépistez! (Local : 302)

Niveau scolaire : Primaire

Maximum de participants : 30

Description : Comment avoir un portrait précis des aptitudes des élèves en français et en mathématiques? Le dépistage semble être un outil incontournable afin de soutenir les élèves dans leurs apprentissages. Dans le cadre de cet atelier, les rudiments du dépistage et les différentes ressources disponibles afin de procéder à ce type d'évaluation sont exposés. De plus, l'importance du travail collaboratif entre orthopédagogues et enseignants lors du dépistage est abordée.



Gabrielle Joli-Coeur, Orthopédagogue

Gabrielle Joli-Coeur est orthopédagogue à la Commission scolaire de Montréal. Au cours de sa carrière, elle a eu l'occasion de travailler auprès d'élèves des trois cycles issus principalement de milieux défavorisés et de divers horizons culturels. Elle travaille présentement dans une école primaire dans l'arrondissement d'Achilles-Cartier.

A.11. L'évaluation en milieu défavorisé montréalais: repositionner la fonction d'aide à l'apprentissage au cœur des pratiques évaluatives (Local : 352)

Niveau scolaire : Préscolaire et primaire

Maximum de participants : 30

Description : "Des recherches ont démontré que les élèves issus de milieux défavorisés réussissent moins bien que ceux de milieux plus favorisés. L'évaluation des apprentissages pourrait-elle être un des facteurs qui expliquerait ces écarts de réussite?"

Afin de répondre à cette question, les participant(e)s seront amené(e)s à réfléchir autour des enjeux suivants: évaluation en milieu défavorisé, rétroaction efficace tout au long du processus d'apprentissage, équité et justice sociale en éducation, jugement professionnel.

« La justice d'une école d'une école se mesure à la manière dont elle traite les élèves les plus faibles. »

François Dubet 2009.



Louise Jutras et Dominique Chouinard, Ressources professionnelles à Une école montréalaise pour tous.

Louise Jutras a été conseillère pédagogique de français et en évaluation pendant 16 ans. Elle a été agente de développement régional en milieu défavorisé durant 3 ans. Elle est ressource professionnelle à Une école montréalaise pour tous depuis 10 ans. Ses principaux champs d'intérêts sont la philosophie pour enfants en milieu défavorisé, l'engagement scolaire, l'insertion professionnelle des nouveaux enseignants et l'évaluation des apprentissages.



Dominique Chouinard a été enseignante au préscolaire et au primaire pendant 12 ans. Elle a été conseillère pédagogique généraliste, en évaluation des apprentissages et en univers social pendant 10 ans. Elle est une ressource professionnelle à Une école montréalaise pour tous depuis 5 ans. Ses principaux champs d'intérêt sont l'évaluation des apprentissages, la littératie, la philosophie pour enfants, l'équité et la justice sociale en éducation et le développement professionnel.

A.12. Enrichir nos observations à la maternelle. (Local : 356)

Niveau scolaire : Préscolaire

Maximum de participants : 30

Description : Cet atelier permettra aux orthopédagogues de mieux comprendre les spécificités des programmes de l'éducation préscolaire et ainsi d'adapter leurs interventions pour mieux répondre aux besoins des enfants. Pour ce faire, nous ferons un survol du programme, proposerons des ressources quant au développement global des enfants d'âge préscolaire et discuterons de la diversité des manifestations concrètes à observer dans le quotidien d'une classe de maternelle.

À NOTER : SVP, apportez votre programme d'éducation préscolaire 5 ans



Michelle Girardin et Paule Choquette, CP à la CSDM

Michelle Girardin est conseillère pédagogique à la Commission scolaire de Montréal depuis 2010. Elle est responsable du dossier à l'éducation préscolaire depuis 2015. Elle a enseigné à la maternelle et au 1^{er} cycle du primaire pendant plus de 20 ans, d'abord à la Commission scolaire du Fer puis à la CSDM, dont 12 ans dans une école alternative.

Conseillère pédagogique à l'éducation préscolaire à la CSDM depuis un an, **Paule Choquette** a commencé sa carrière d'enseignante comme spécialiste en danse. Elle a ensuite enseigné à la maternelle pendant vingt ans, à la commission scolaire Marie-Victorin puis à la CSDM.

Toutes deux ont fait partie du comité consultatif pour l'élaboration du futur programme cycle à l'éducation préscolaire.

Programmation détaillée

BLOC B : 13h à 14h15

B.1. L'enseignement direct de mots ciblés dans des textes pour soutenir le développement du vocabulaire. (Local : 307)

Niveau scolaire : Préscolaire et primaire

Maximum de participants : 30

Description : Les liens étroits entre le vocabulaire et la compréhension en lecture sont clairement établis par la recherche et le manque de vocabulaire constitue pour beaucoup d'élèves un obstacle important au développement de la compétence en lecture. En effet, la taille du vocabulaire varie énormément d'un enfant à l'autre, et les disparités observées tendent à s'accroître au fil de la scolarité si rien n'est entrepris pour soutenir l'accroissement du vocabulaire des élèves dès l'entrée à l'école. Pourtant, la recherche montre que le vocabulaire demeure un des parents pauvres de l'enseignement de la langue. Les enseignants exploitent bien sûr les « listes de vocabulaire » hebdomadaires, mais le travail se limite souvent à la dimension orthographique. Ils disent aussi expliquer régulièrement le sens de mots inconnus aux élèves lors d'activités de lecture, mais ces explications spontanées contribuent-elles réellement à l'accroissement du vocabulaire des élèves? Dans l'atelier proposé, nous nous intéresserons aux mécanismes en jeu dans l'apprentissage de mots nouveaux et aux défis propres aux élèves ayant des troubles développementaux du langage. Après avoir présenté les composantes d'un enseignement lexical efficace, nous proposerons une démarche d'enseignement direct du vocabulaire à travers l'exploitation d'œuvres jeunesse, en proposant des activités de consolidation du vocabulaire ainsi que des pistes pour favoriser le réinvestissement des mots travaillés.



Dominic Anctil, professeur en didactique

Dominic Anctil est professeur en didactique du français à l'Université de Montréal depuis 2012. Sa thèse de doctorat portait sur l'erreur lexicale en production écrite au secondaire et le traitement du vocabulaire par les enseignants lors de la correction. Convaincu de la place cruciale qu'occupe le vocabulaire dans la compréhension en lecture et la maîtrise de la langue, il s'intéresse maintenant aux pratiques d'enseignement du lexique au primaire, à la place qu'il occupe dans les cahiers d'exercices et aux liens étroits entre l'accroissement du vocabulaire et la littérature jeunesse. Avec des collègues de l'Université de Montréal (sous la direction de Rachel Berthiaume), il a participé à la rédaction du livre *Le vocabulaire pour mieux lire et écrire : Plus de 600 activités sur le sens, la forme et l'utilisation des mots – 6 à 12 ans*, à paraître aux éditions Chenelière en mars 2020. Dominic Anctil s'intéresse aussi à l'enseignement de la grammaire au primaire et a publié en 2018, chez Chenelière, un livre sur l'enseignement de la phrase avec ses collègues Pascale Lefrançois et Isabelle Montesinos-Gelet.

B.2. Les dépistages en lecture et en écriture au premier cycle du primaire (Local : 309)

Niveau scolaire : 1^{er} cycle primaire

Maximum de participants : 30

Description : Comment construire un dépistage au premier cycle? Présentation des outils et de la démarche utilisés dans le cadre de Cap sur la prévention.



Nathalie Girard et Geneviève Miville-Deschênes

Conseillères pédagogiques de français au primaire à la CSDM

B.3. Projet CoEnseignement: récit de la mise en œuvre du modèle Ràl dans une école primaire (Local : Auditorium)

Niveau scolaire : primaire

Maximum de participants : illimité

Description : Dans sa démarche de mise en œuvre du modèle réponse à l'intervention (RÀI), une école primaire a développé un projet de coenseignement. Celui-ci consiste en l'engagement d'une enseignante surnuméraire permettant la prise en charge du deuxième palier d'intervention par les enseignantes titulaires, le tout sous la forme d'un décloisonnement fréquent de la classe. Ce projet de coenseignement a engagé l'équipe-école dans une planification collaborative de l'enseignement. Ensemble, les enseignantes, la coenseignante et l'orthopédagogue planifient les trois paliers d'intervention d'un même niveau scolaire, et ce, à partir de données sur les apprentissages des élèves. Le projet, qui en est à sa cinquième année, montre non seulement des résultats très encourageants chez l'ensemble des élèves, mais aussi en regard à l'appropriation des pratiques d'enseignement probantes.



Geneviève Cusson, orthopédagogue

Orthopédagogue depuis une quinzaine d'années du préscolaire à la FGA, Mme Cusson termine une maîtrise en recherche en éducation profil orthopédagogie à l'UQO. Son champ d'expertise réfère principalement au modèle Ràl, aux pratiques d'enseignement inclusives, à l'accompagnement et aux outils d'aide technologiques. En plus de faire des interventions orthopédagogiques en milieux scolaires et en privé, Mme Cusson est formatrice et elle a rédigé la formation WordQ pour enseignants et professionnels en collaboration avec Math & Mots Monde.

B.4. Évaluer en mathématique, les essentiels (Local : 313)

Niveau scolaire : primaire

Maximum de participants : 25

Description : Atelier participatif en 3 temps qui vise à informer et échanger sur l'enseignement et l'évaluation des compétences en mathématiques au primaire. Les conceptions des participants seront confrontées et des réponses à vos questions seront répondues. Venez tester vos connaissances!



Claudine Lajeunesse et Pascale Reny,

Claudine Lajeunesse et Pascale Reny sont présentement conseillères pédagogiques en mathématique au primaire à la CSDM.

B.5. Les technologies au service de la rétroaction en évaluation: des outils gagnants pour l'orthopédagogue. (Local : 352)

Niveau scolaire : primaire

Maximum de participants : 20

Description : Les deux fonctions principales de l'évaluation sont l'aide à l'apprentissage et la reconnaissance des compétences. En tant que professionnel de l'éducation, nous reconnaissons tous l'importance de la rétroaction en évaluation. Dans cet atelier, nous vous présenterons une variété d'outils technologiques qui vont au-delà de la rétroaction traditionnelle.

Martin Gagnon et Myriam Maheu, CP à la CSDM



Martin Gagnon est orthopédagogue de formation. Il a travaillé dans des classes à effectif réduit, en dénombrement flottant et en classe ordinaire. Il a occupé un poste de conseiller pédagogique en FGA pendant 4 ans, puis 2 ans sous le même titre en insertion professionnelle. Il occupe présentement un poste de conseiller pédagogique TIC en adaptation scolaire primaire/secondaire.



Myriam Maheu est orthopédagogue de formation. Elle a travaillé dans des classes à effectif réduit et en dénombrement flottant. Elle a été conseillère pédagogique en adaptation scolaire pendant 7 ans. Elle occupe actuellement un poste de conseillère pédagogique en accompagnement préscolaire/primaire au département des Services pédagogiques de la CSDM.

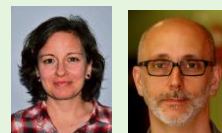
B.6. Planifiez et réglez vos interventions avec l'aide de OneNote (Local : 306)

Niveau scolaire : Préscolaire, primaire et secondaire

Maximum de participants : 30

Description : Atelier découverte. OneNote est un cartable virtuel utile pour soutenir votre planification et la consignation de vos notes d'observations, que ce soit sous forme de texte, d'image ou d'enregistrement sonore. Disponible dans la suite Office 365, il peut être partagé en consultation ou en collaboration à vos collègues, en plus d'être accessible en tout temps à partir de votre ordinateur ou de vos appareils mobiles.

À NOTER : S'il vous plaît, apporter un ordinateur portable, un téléphone mobile et/ou une tablette.



Vénus St-Onge et Martin Vaillancourt

Vénus St-Onge est conseillère technopédagogique à la CSDM depuis 2014.

Martin Vaillancourt est conseiller technopédagogique à la CSDM depuis 2003.

B.7. Étude de cas : Interventions pédagogiques qui ont un impact sur le jugement en situation de lecture au primaire (Local : 304)

Niveau scolaire : primaire

Maximum de participants : 30

Description : Dans le contexte d'une situation d'apprentissage et d'évaluation en lecture au 2^e cycle, une étude de cas permettra d'explicitier l'impact des différentes interventions de l'enseignant, l'enseignante ou du professionnel sur le jugement de la SAÉ.



Helder Manuel Cintra

Conseiller pédagogique dossier évaluation à la CSDM. Il détient un baccalauréat en adaptation scolaire et un baccalauréat en enseignement de l'histoire et géographie (DESS en cours).

B.8. L'apprentissage du geste d'écriture: l'importance d'une base solide dans le cursus scolaire (Local : 320)

Niveau scolaire : 1^{er} et 2^e cycle primaire (également ouvert au 3^e cycle primaire)

Maximum de participants : 30

Description : L'écriture est sollicitée de manière quotidienne chez tous les élèves. Écrire requiert plusieurs habiletés chez l'apprenant: user de créativité, organiser ses idées, connaître les règles d'orthographe et de syntaxe, se réviser, etc. Au-delà de ces exigences cognitives, l'écriture compte aussi une composante motrice souvent sous-estimée, appelée la graphomotricité. La finalité visée est l'automatisation du geste d'écriture afin que le texte soit lisible, que la vitesse d'écriture et l'endurance soient fonctionnelles en fonction des attentes. Ainsi, l'apprentissage du geste d'écriture est un acte complexe qui requiert de l'enseignement explicite et de la pratique fréquente. La formation vise à partager des stratégies gagnantes pour favoriser l'apprentissage du geste d'écriture chez les élèves du 1^{er} cycle: Connaître les habiletés préalables et nécessaires à la production du geste d'écriture; Connaître les meilleures pratiques issues des données probantes pour enseigner le geste d'écriture; Proposer des stratégies pour pallier les problématiques courantes reliées à la maîtrise du geste d'écriture.

À NOTER : Si possible, apportez un cahier d'écriture (ex : cahier canada) et crayon à mine.



Geneviève Fafard et Josiane Bell, Ergothérapeutes

Geneviève et Josiane sont deux ergothérapeutes qui travaillent depuis quelques années au sein de différentes écoles et commissions scolaires. Leur parcours en milieu scolaire les a sensibilisés aux enjeux propres à ce milieu, ainsi qu'à l'importance d'offrir un service en ergothérapie qui puisse répondre à la fois aux besoins des élèves et à ceux des intervenants(es) scolaires. Elles travaillent présentement au service ergo-conseil créé par les Services à l'élève de la Commission scolaire de Montréal. De par le mandat en prévention qui leur est confié, les deux ergothérapeutes cherchent à partager des renseignements, stratégies et conseils en ergothérapie qui puissent supporter les différents(es) intervenants(es) scolaires et faciliter le fonctionnement des élèves qui présentent des difficultés motrices dans les activités du quotidien scolaire.



B.9. L'évaluation en classe d'accueil primaire (Local : 319)

Niveau scolaire : Primaire

Maximum de participants : 30

Description : Cette formation a pour objectif de développer une meilleure compréhension de l'évaluation en lien avec le programme ILSS primaire afin de connaître les balises sur lesquelles les enseignant(e)s de classes d'accueil doivent se baser pour l'intégration d'un élève en classe ordinaire.



Sonia Robitaille, CP en soutien à l'apprentissage du français et chargée de cours à l'UQAM

Enseignante de classe d'accueil au primaire pendant treize années, Sonia Robitaille occupe le poste de conseillère pédagogique en soutien à l'apprentissage du français depuis novembre 2012. Elle est aussi chargée de cours au département de didactique des langues secondes de l'UQAM.

B.10. En difficulté d'apprentissage ou en apprentissage du français? Bonne question! (Local : 302)

Niveau scolaire : Secondaire

Maximum de participants : 20

Description : Le but de l'atelier est de mieux outiller les orthopédagogues pour faire la distinction entre les élèves ont des difficultés d'apprentissage et ceux qui présentent des difficultés ponctuelles en lien à l'apprentissage du français et d'offrir des pistes de solution adaptées à ces derniers.



Sonia Fréchette

Sonia Fréchette est conseillère pédagogique en Intégration linguistique, scolaire et sociale au secondaire à la CSDM et chargée de cours à l'UQAM. Elle a également participé à la conception et la réalisation du Webdocumentaire « Des racines et des ailes » et de la « Trousse de matériel ILSS – Secondaire Palier 1 ».

Programmation détaillée, PM

BLOC C : 14h30 à 15h45

C.1. Le casse-tête des classes de mots : une solution innovante pour rendre ces concepts abstraits accessibles aux élèves (Local : 307)

Niveau scolaire : 1^{er} cycle primaire

Maximum de participants : 30

Description : Présentation et échanges autour d'un outil gratuit visant à rendre accessible aux élèves notre système grammatical, en personnifiant les classes de mots et leur fonction. À la fois ludique et concret, cet outil s'exploite tant en intervention rééducative que dans le contexte de la classe puisqu'il s'adresse à tous les élèves. Cet atelier vise donc à outiller l'orthopédagogue, mais également à présenter un outil innovant et évolutif qu'il pourra partager avec les enseignants de son milieu.



Gaëlle Roy et Delphine Guitton

Gaëlle Roy est orthopédagogue au primaire depuis 11 ans. Elle a une maîtrise en orthopédagogie.

Delphine Guitton est orthophoniste au primaire depuis 15 ans.

C.2. Le dépistage pour tous au 2e cycle : présentation et partage d'un outil maison et interventions post-dépistage (Local : 309)

Niveau scolaire : Primaire

Maximum de participants : 20

Description : Présentation et partage d'un outil maison de dépistage pour tous les élèves du 2e cycle-orientations de l'intervention post-dépistage sous forme d'ateliers pour les élèves nouvellement identifiés. Analyse, en groupe, de quelques cas d'élèves. Présentation et partage de grilles de consignation des mesures de soutien inscrites aux PI des élèves (pour les enseignants), basées sur le document "Consignation de mesures de soutien" de la CSDM *Attention, cet atelier reprend du contenu présenté lors de la formation "Comment réussir mes premières années en tant qu'orthopédagogue au primaire" (CEE).

À NOTER : Si vous utilisez des outils de dépistage pour tous dans votre école (autres que ADEL), vous pouvez les apporter.



Elizabeth Desjardins-Saey et Mélanie Gwynn

Elizabeth Desjardins-Saey est orthopédagogue en milieu scolaire depuis une dizaine d'années et a déjà travaillé en clinique privée. Elle a élaboré et animé plusieurs formations à son école, notamment sur le dépistage des troubles d'apprentissage, l'utilisation des aides technologiques en classe et les mesures d'adaptation/de modification. Elle travaille essentiellement avec les élèves du 3e cycle du primaire, mais aussi avec des élèves de tous les niveaux qui présentent d'importantes problématiques. Elizabeth fait régulièrement des évaluations orthopédagogiques dans son milieu.

Mélanie Gwynn est orthophoniste en milieu scolaire depuis 3 ans, après avoir passé 9 ans dans le milieu de la santé. Elle travaille dans une école primaire de la CSDM, auprès d'élèves de maternelle jusqu'à la 6^{ème} année. Elle exerce principalement auprès d'élèves ayant des difficultés langagières orales sur le plan de la compréhension et/ou de l'expression, mais le langage écrit est également un domaine qui l'intéresse grandement.

C.3. Trousse d'évaluation en lecture au premier cycle (Local : 310)

Niveau scolaire : 1^{er} cycle primaire

Maximum de participants : 30

Description : Présentation d'une trousse d'évaluation en lecture réalisée en collaboration avec les conseillères pédagogiques de français au primaire et les conseillers pédagogiques en évaluation. Cette trousse se veut un outil pour aider les enseignants à porter un jugement au bulletin sur le développement de la compétence à lire de leurs élèves du 1er cycle.



Julie Boisvert et Linda Fontaine

Conseillères pédagogiques de français au primaire

C.4. Évaluer en mathématique, les essentiels (Local : 313)

Niveau scolaire : primaire

Maximum de participants : 25

Description : Atelier participatif en 3 temps qui vise à informer et échanger sur l'enseignement et l'évaluation des compétences en mathématiques au primaire. Les conceptions des participants seront confrontées et des réponses à vos questions seront répondues. Venez tester vos connaissances!



Claudine Lajeunesse et Pascale Reny,

Claudine Lajeunesse et Pascale Reny sont présentement conseillères pédagogiques en mathématique au primaire à la CSDM.

C.5. Tous les secrets du plan d'intervention révélés (Local : 311)

Niveau scolaire : primaire et secondaire

Maximum de participants : 30

Description : Cet atelier permettra de cibler les incontournables du plan d'intervention et d'élaborer des plans d'intervention mesurables (capacités, besoins, objectifs, moyens, évaluation).



Marie-Pierre Courchesne et Barbara Locher

Marie-Pierre Courchesne est psychoéducatrice en soutien au continuum EDA (soutien, formation, références) depuis six ans. Elle travaille aussi à trois mandats institutionnels: le cadre des mesures contraignantes, le code de vie éducatif et le plan d'intervention. Elle offre également plusieurs formations telles que le TDAH, l'attachement, la gestion de groupe et est formatrice ITCA (intervention thérapeutique lors de conduites agressives). De plus, elle est membre de l'équipe d'intervention d'urgence de la CSDM et superviseuse de stage à l'UdeM au département de psychoéducation.

Barbara Locher a été titulaire et orthopédagogue pendant 22 ans. Elle accompagne maintenant les écoles à titre de CPAS depuis 3 ans. Le parcours des élèves à besoins particuliers est au cœur de ses interventions.

C.6. En difficulté d'apprentissage ou en apprentissage du français? Bonne question!

(Local : 302)

Niveau scolaire : Secondaire

Maximum de participants : 20

Description : Le but de l'atelier est de mieux outiller les orthopédagogues pour faire la distinction entre les élèves ont des difficultés d'apprentissage et ceux qui présentent des difficultés ponctuelles en lien à l'apprentissage du français et d'offrir des pistes de solution adaptées à ces derniers.



Sonia Fréchette, CP en intégration linguistique à la CSDM

Sonia Fréchette est conseillère pédagogique en Intégration linguistique, scolaire et sociale au secondaire à la CSDM et chargée de cours à L'UQAM. Elle a également participé à la conception et la réalisation du Webdocumentaire « Des racines et des ailes » et de la « Trousse de matériel ILSS – Secondaire Palier 1 ».

C.7. L'évaluation en classe d'accueil primaire (Local : 304)

Niveau scolaire : Primaire

Maximum de participants : 30

Description : Dans le contexte d'une situation d'apprentissage et d'évaluation en lecture au 2e cycle, une étude de cas permettra d'explicitier l'impact des différentes interventions de l'enseignant, l'enseignante ou du professionnel sur le jugement de la SAÉ.



Helder Manuel Cintrao, CP évaluation à la CSDM

Conseiller pédagogique dossier évaluation à la CSDM. Il détient un baccalauréat en adaptation scolaire et un baccalauréat en enseignement de l'histoire et géographie (DESS en cours).

C.8. Démarche pouvant mener à la modification (Local : Auditorium)

Niveau scolaire : primaire et 1^{er} cycle secondaire

Maximum de participants : illimité

Description : Le MEES nous précise qu'une modification relative aux résultats au bulletin peut être accordée à certains élèves HDAA, mais seulement si « cet élève a bénéficié préalablement d'interventions régulières et ciblées de la part de son enseignante ou de son enseignant et d'un ou de spécialistes ». Mais concrètement, que sont ces interventions régulières et ciblées? Pour répondre à ce questionnement, nous explorerons ensemble le référentiel CSDM « Démarche pouvant mener à la modification des exigences du PFÉQ » et le document « Mesures de soutien » en accompagnement à la démarche.



Maude Belleville, CP évaluation en adaptation scolaire

Détentrice d'un baccalauréat en adaptation scolaire et d'une maîtrise en mesure et évaluation de l'Université de Montréal, Maude Belleville est actuellement conseillère pédagogique en évaluation en adaptation scolaire à la Commission scolaire de Montréal. Elle a œuvré en tant qu'enseignante en adaptation scolaire tant en école spécialisée qu'en classe d'adaptation scolaire et ce, auprès d'élèves présentant diverses difficultés et troubles d'apprentissage. Elle a également été assistante et coordonnatrice de projets de recherche pour plusieurs projets, tel l'implantation de la réforme du programme de formation de l'école québécoise.

Dans ses présentes fonctions, Maude Belleville accompagne les orthopédagogues en dénombrement flottant et les enseignants en classe d'adaptation scolaire à poursuivre leur formation continue à propos de sujets variés tels la mise en place des modalités d'intervention orthopédagogiques selon les besoins des élèves et la différenciation pédagogique.

BON COLLOQUE!